

## **INFORME OCEANOGRAFICO POR ZONA**

### **Semana 2: 08 al 14 de enero 2024**

#### **Autores**

**Milena Pizarro Revello**

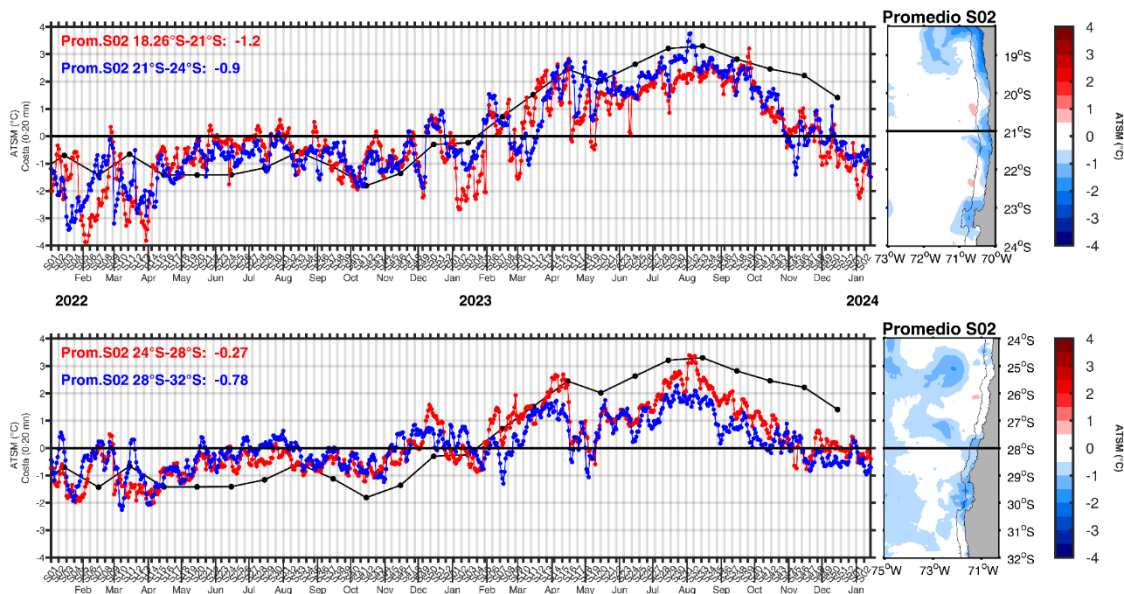
**Adrián Bustamante Maino**

**DOMA**

**Regional:** El índice de la región Niño 1+2 (costa ecuatorial sudamericana, serie negra) indica que la ATSM promedio mensual de diciembre,  $+1,41^{\circ}\text{C}$ , mantuvo la tendencia decreciente desde agosto, mes en que se registró un máximo de  $+3,3^{\circ}\text{C}$ . Los modelos y pronósticos especializados al mes de enero (con datos de diciembre) indicaron una probabilidad del 73% que el sistema transite hacia un ENOS neutral durante abril-junio, probabilidad que aumentó en relación al mes anterior cuando era del 60%. En conclusión, en conjunto, el sistema acoplado océano-atmósfera en diciembre reflejó un evento El Niño fuerte y maduro, el que se mantendría activo en la zona ecuatorial hasta el verano austral con intensidad fuerte, para decaer en intensidad desde el trimestre marzo-mayo.

**ZONA NORTE:** En la semana 2 se mantuvo la condición fría registrada en las dos semanas anteriores, con ATSM promedio semanal del área costera de la subzona norte de  $-1,2^{\circ}\text{C}$  ( $-1,86^{\circ}\text{C}$  semana 1), y  $-0,9^{\circ}\text{C}$  en la subzona sur ( $-0,71^{\circ}\text{C}$  semana 1). En la costa predominaron focos de ATSM superiores a  $-2^{\circ}\text{C}$  de los  $19^{\circ}30'\text{S}$  al norte y de  $-1^{\circ}\text{C}$  entre  $20^{\circ}30'\text{S}$ - $22^{\circ}\text{S}$  y en la península; en el sector oceánico en cambio, y al igual que en las semanas anteriores, predominó una mayor cobertura espacial de ATSM neutras. En resumen, la ZONA NORTE en la semana 2 mantuvo una condición neutra en el sector oceánico y fría en la costa.

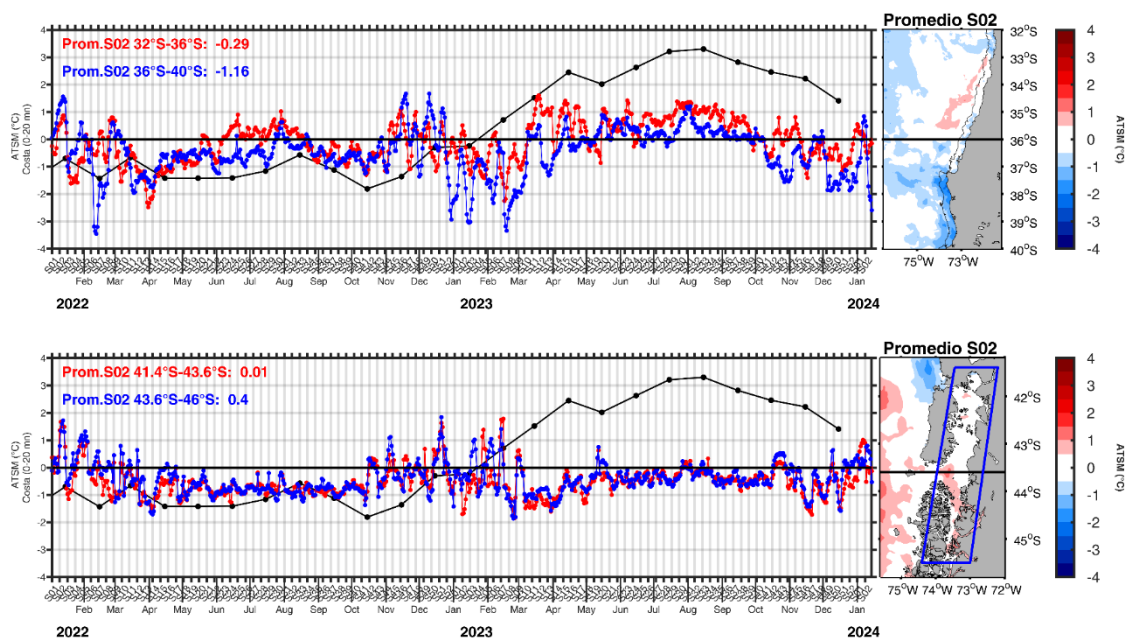
**ZONA CENTRO NORTE:** Las ATSM promedio semanal en la costa indicaron una condición neutra para la subzona norte,  $-0,27^{\circ}\text{C}$ , similar a lo visto en las semanas anteriores ( $-0,26^{\circ}\text{C}$  semana 1) mientras que, en la subzona sur la ATSM se intensificó de  $-0,3^{\circ}\text{C}$  en la semana 1 a  $-0,78^{\circ}\text{C}$  en la semana 2. En el sector costero ATSM de  $-0,5^{\circ}\text{C}$  se ubicaron entre  $27^{\circ}30'\text{S}$  y  $31^{\circ}\text{S}$  y en el sector oceánico aumentó el área ocupada por ATSM negativas de  $0,5^{\circ}\text{C}$  (absoluto) en relación a la semana anterior. En resumen, en la semana 2, la ZONA CENTRO NORTE presentó una condición neutra, salvo en la costa de la subzona sur que estuvo fría.



Series de ATSM diarias con datos satelitales en base a climatología MUR (2002-2013) de la zona norte y centro norte de Chile. Se incluye promedio semanal de ATSM de cada subzona. La serie con línea negra corresponde al indicador mensual de ATSM en la zona Niño 1+2 (costa sudamericana), usado como referencia de la condición regional.

**ZONA CENTRO SUR:** Las ATSM promedio semanal de la semana 2 en el área costera de la subzona norte se mantuvo en un rango neutral, aunque esta vez negativo  $-0,29^{\circ}\text{C}$  ( $+0,29^{\circ}\text{C}$  semana 1) mientras que, la subzona sur pasó a fría con una ATSM promedio de  $-1,16^{\circ}\text{C}$  ( $-0,27^{\circ}\text{C}$  semana 1). En la costa, focos de  $-1^{\circ}\text{C}$  abarcaron desde los  $37^{\circ}\text{S}$  al sur, con valores neutros hacia el norte de esta latitud; en el sector oceánico en tanto, predominaron las ATSM neutras, con valores negativos  $>0,5^{\circ}\text{C}$  (absoluto) en torno a los  $37^{\circ}\text{S}$ . En resumen, la ZONA CENTRO SUR en la semana 2 tuvo una condición neutra salvo la costa de la subzona sur que estuvo fría.

**ZONA SUR (aguas interiores):** En la zona de aguas interiores la ATSM promedio semanal indicó una condición neutra,  $+0,01^{\circ}\text{C}$  en la subzona norte y  $+0,4^{\circ}\text{C}$  en la subzona sur. Desapareció el foco cálido registrado en el seno de Reloncaví en la semana 1 ( $+0,58^{\circ}\text{C}$ ) y aumentó la cobertura de ATSM positivas en la subzona sur en relación a la semana anterior ( $+0,19^{\circ}\text{C}$ ). En resumen, en la semana 2 la condición de la ZONA SUR (aguas interiores) fue neutra en la subzona norte y neutra con tendencia cálida en la subzona sur.



Series de ATSM diarias con datos satelitales en base a climatología MUR (2002-2013) de la zona centro-sur y sur de Chile. Se incluye promedio semanal de ATSM de cada subzona. La serie con línea negra corresponde al indicador mensual de ATSM en la zona Niño 1+2 (costa sudamericana), usado como referencia de la condición regional.